

## **Tutorial**

### **Instalando o software Gismaps Viewer**

versão 1.2 - 10/02/2007

Autores: Vitor Pires Vencovsky, Rodrigo Viviani

### ***Conteúdo***

- 1. Introdução**
- 2. Requisitos de sistema**
- 3. Instalação do Gismaps Viewer**
- 4. Desinstalação do Gismaps Viewer**
- 5. Organização dos arquivos utilizados pelo Gismaps Viewer**
- 6. Organização dos arquivos utilizados pelos usuários**
- 7. Observações**

## 1. Introdução

Este tutorial contém algumas informações importantes para que a instalação do software **Gismaps Viewer** seja realizada de forma adequada.

As figuras e operações utilizados neste tutorial foram criados usando o Windows XP Professional. Se você estiver usando outro sistema operacional, as operações e a aparência das janelas poderão ser um pouco diferentes.

## 2. Requisitos de sistema

O software **Gismaps Viewer** necessita de alguns pré-requisitos de **Hardware** e de **Software** para um funcionamento adequado.

Configuração mínima recomendada do computador (**Hardware**):

- Processador com velocidade igual ou superior à 500 Mhz
- 256 Mb de memória RAM
- 50Mb disponível no disco rígido para instalação

Sistemas e componentes obrigatórios para o funcionamento do **Gismaps Viewer** (**Software**):

- Sistema Operacional: **Windows 2000, Windows XP** ou superior
- Componentes: **Microsoft DotNet Framework 1.1, Microsoft Jet 4.0** (estes são distribuídos junto com o pacote completo do **Gismaps Viewer**)

Se você ainda não possui o **Gismaps Viewer**, faça o download (versão de avaliação) ou solicite o CD.

## 3. Instalação do Gismaps Viewer

Para uma perfeita instalação do **Gismaps Viewer**, siga as instruções abaixo.



Para iniciar a instalação procure pelo arquivo **setup.exe** (*Setup.exe*) que foi salvo no seu computador durante o download (ou no CD na pasta **gmv**). Execute este arquivo dando um duplo clique com o botão esquerdo do *mouse*.

Ao iniciar o processo de instalação, a janela **Gismaps Viewer Installer**, conforme Figura 1, será apresentada para indicar quais os componentes estão e quais não estão instalados. Se nenhum dos componentes estiver instalado em seu computador, então a janela aparecerá exatamente como na Figura 1 para indicar que todos os componentes serão instalados.

Se algum dos componentes já estiver instalado, isso será indicado pela palavra **Installed** à frente do componente. Nesse caso, ele não será instalado à menos que o item **Reinstall all components** esteja selecionado. Embora exista a possibilidade de reinstalar algum componente, isso não é desnecessário.

Clique então no botão **Install** para iniciar a instalação dos componentes listados. Se desejar abortar a instalação, clique no botão **Close**.

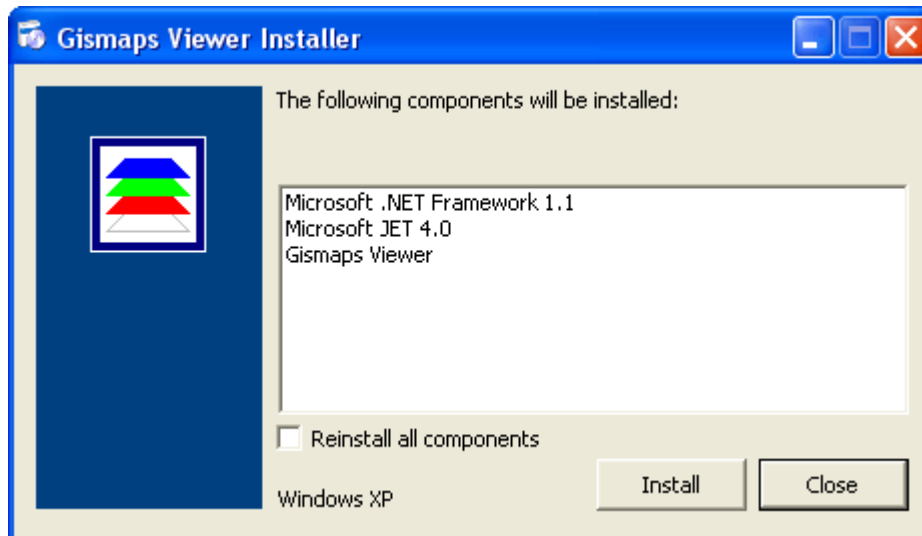


Fig. 1 - Instalador do **Gismaps Viewer**

Ao iniciar a instalação, o primeiro componente que será instalado é o **Microsoft .NET Framework 1.1**. Não há como executar o **Gismaps Viewer** sem a instalação desse componente.

**Observação:** ao executar o **Gismaps Viewer** sem a instalação do **Framework**, aparecerá a mensagem de erro "**Erro de Inicialização em .NET Framework**" mostrado na Figura 2.

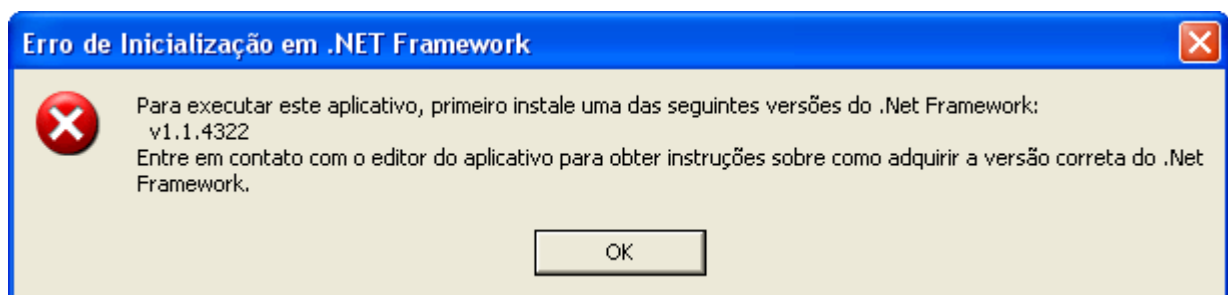


Fig. 2 - Erro de execução do Gismaps Viewer sem o **Framework**

Proseguindo com a instalação, clique no botão **Next** da janela **Install Component**, Figura 3, para iniciar a instalação do componente **Framework**.

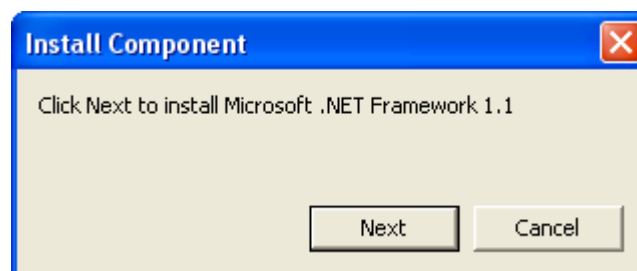


Fig. 3 - Inicia a instalação do Framework

Após clicar no botão **Next** da janela **Install Component**, Figura 3, surgirá a janela

mostrada na Figura 4 indicando a inicialização da instalação do **Framework**. Apenas aguarde o aparecimento da próxima janela.

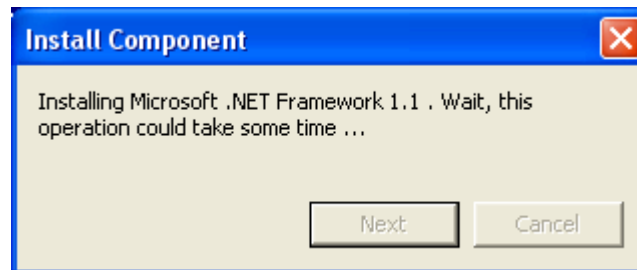


Fig. 4 - Instalando o **Framework**

Através da janela **Microsoft .NET Framework 1.1**, Figura 5, é possível acompanhar o andamento da instalação do **Framework**.

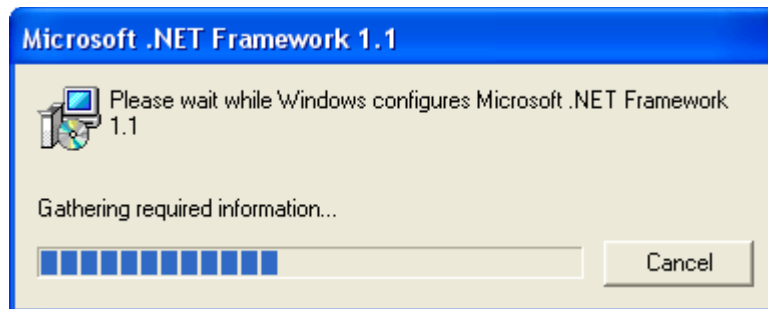


Fig. 5 - Acompanhamento da instalação do **Framework**

Ao finalizar a instalação do **Framework**, aparecerá a janela de inicialização da instalação do próximo componente. Se o **Microsoft Jet 4.0** não estiver instalado, ele será o próximo componente. Clique, então, no botão **Next** da janela **Install Component**, Figura 6, para iniciar a instalação do **Microsoft Jet 4.0**.

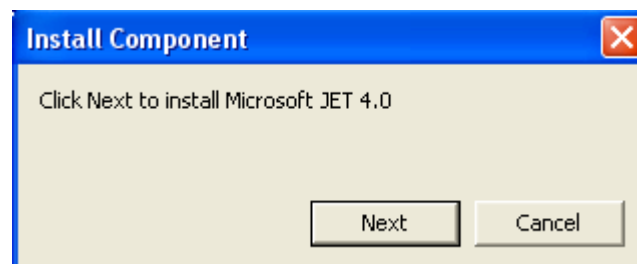


Fig. 6 - Inicia a instalação do Jet

Na janela **Extraindo Arquivos**, Figura 7, é possível acompanhar a extração de arquivos do **Microsoft Jet 4.0**.

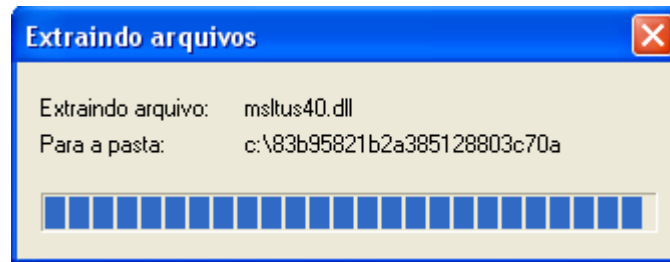


Fig. 7 - Extraindo arquivos do **Microsoft Jet 4.0**

Após a instalação do **Microsoft Jet 4.0**, finaliza-se a instalação dos pré-requisitos necessários para o funcionamento do **Gismaps Viewer**. O próximo passo, então, é instalar o **Gismaps Viewer** clicando no botão **Next** da janela **Install Component**, Figura 8.

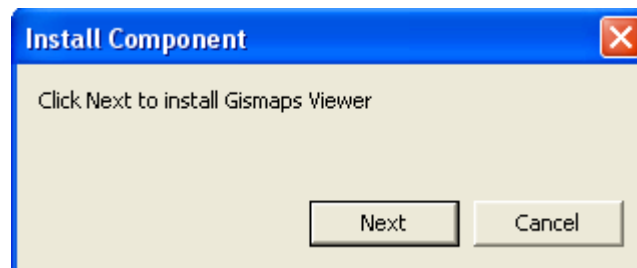


Fig. 8 - Inicia a instalação do **Gismaps Viewer**

A janela **Install Component**, Figura 9, indica a inicialização da instalação do **Gismaps Viewer**. Apenas aguarde.

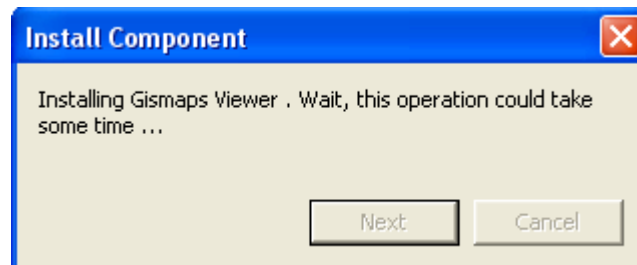


Fig. 9 - Instalando o **Gismaps Viewer**

A instalação do **Gismaps Viewer** inicia-se com uma mensagem de boas-vindas. Clique no botão **Next** da janela **Gismaps Viewer - Welcome to the Gismaps Viewer Setup Wizard**, Figura 10, para prosseguir com a instalação.

A próxima janela **Gismaps Viewer - License Agreement**, Figura 11, apresenta a licença de uso do Software **Gismaps Viewer**. Trata-se de um contrato entre você e a **Gismaps Sistemas Ltda.**, portanto, leia-o com atenção. Se estiver de acordo com as condições do contrato, selecione a opção **I Agree** e, em seguida, clique no botão **Next**.

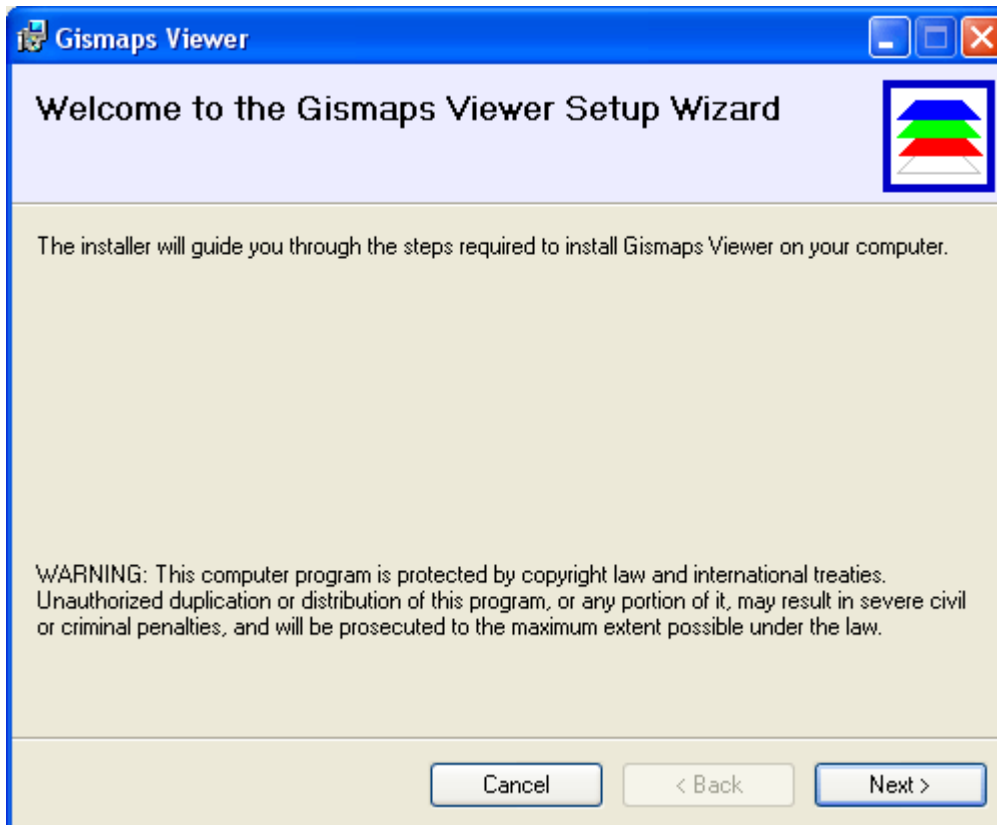


Fig. 10 - Mensagem de boas-vindas da instalação

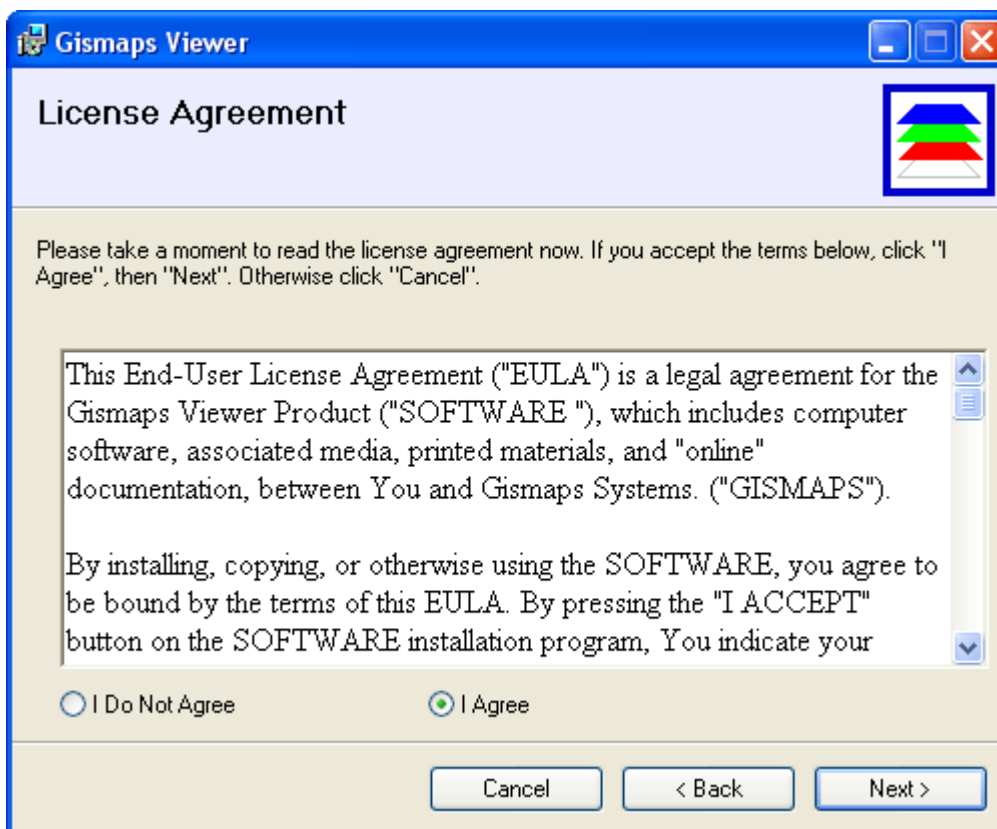


Fig. 11 - Licença de uso do **Gismaps Viewer**

Selecione a pasta em que será instalado o **Gismaps Viewer** e seus arquivos de suporte. Costumeiramente, instala-se na pasta **Arquivos de Programa** como mostrado na janela **Gismaps Viewer - Select Installation Folder**, Figura 12. No entanto, se desejar escolher outro caminho clique no botão **Browse...** e selecione a pasta desejada.

Selecione a opção **Just me** e clique no botão **Next** para prosseguir com a instalação.

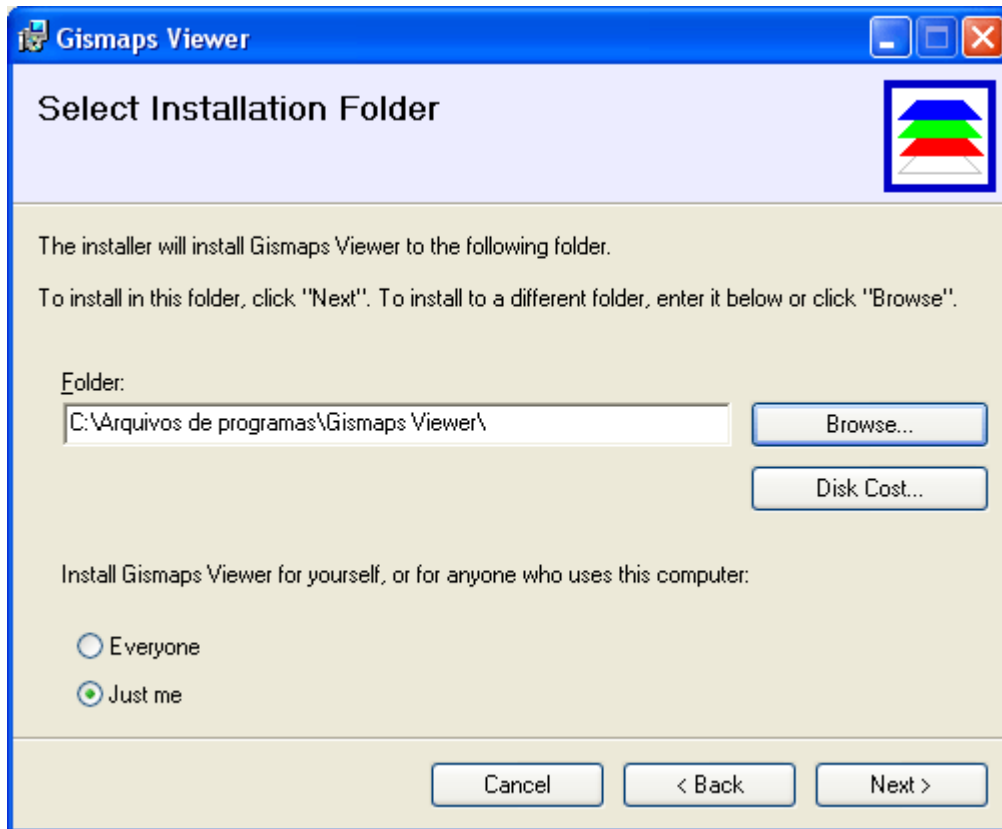


Fig. 12- Seleciona pasta de instalação

Confirme a instalação na janela **Gismaps Viewer - Confirm Installation**, Figura 13, clicando no botão **Next**.

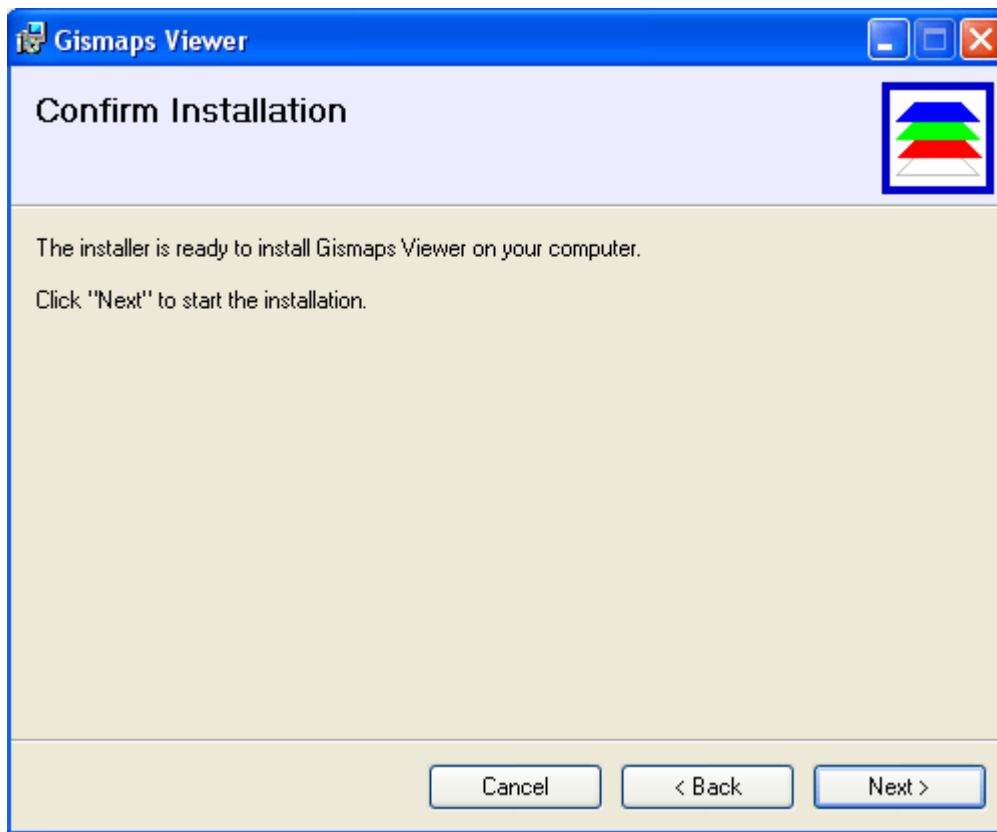


Fig. 13 - Confirma instalação

A janela ***Gismaps Viewer - Installing Gismaps Viewer***, da Figura 14, permite acompanhar a instalação do **Gismaps Viewer**.

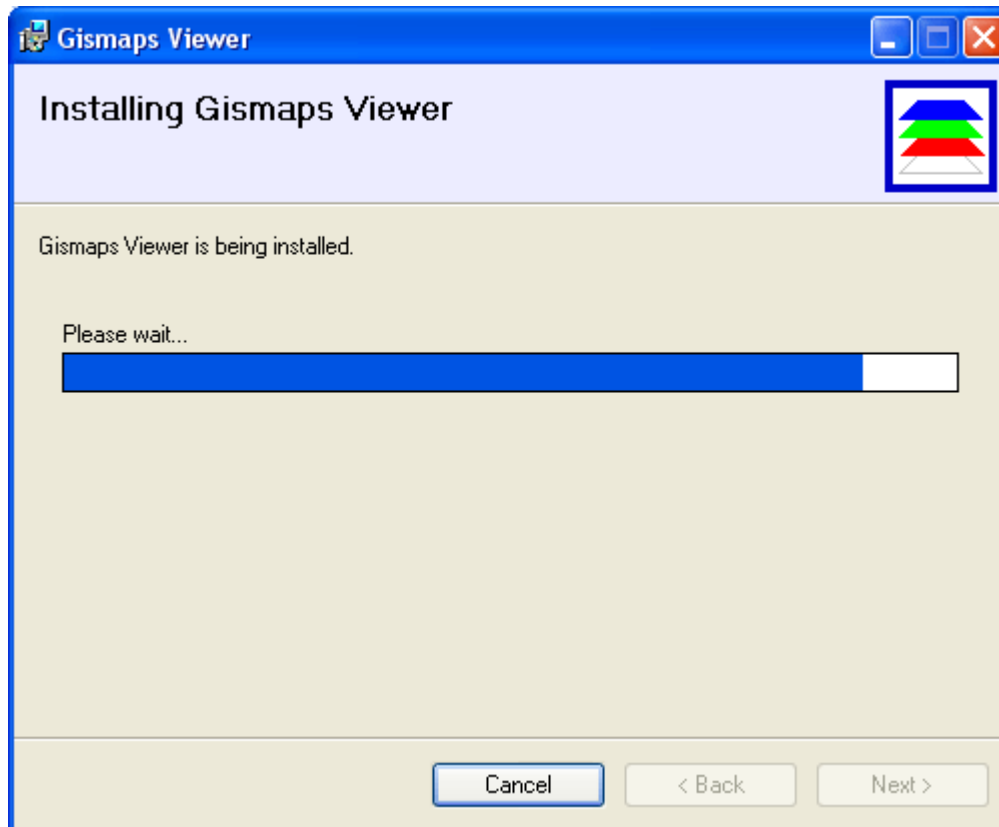


Fig. 14 - Acompanhamento da instalação do **Gismaps Viewer**

Se a instalação foi efetuada corretamente, aparecerá a janela **Gismaps Viewer - Installation Complete**, Figura 15, confirmando o sucesso da instalação. Clique **Close** para finalizar.

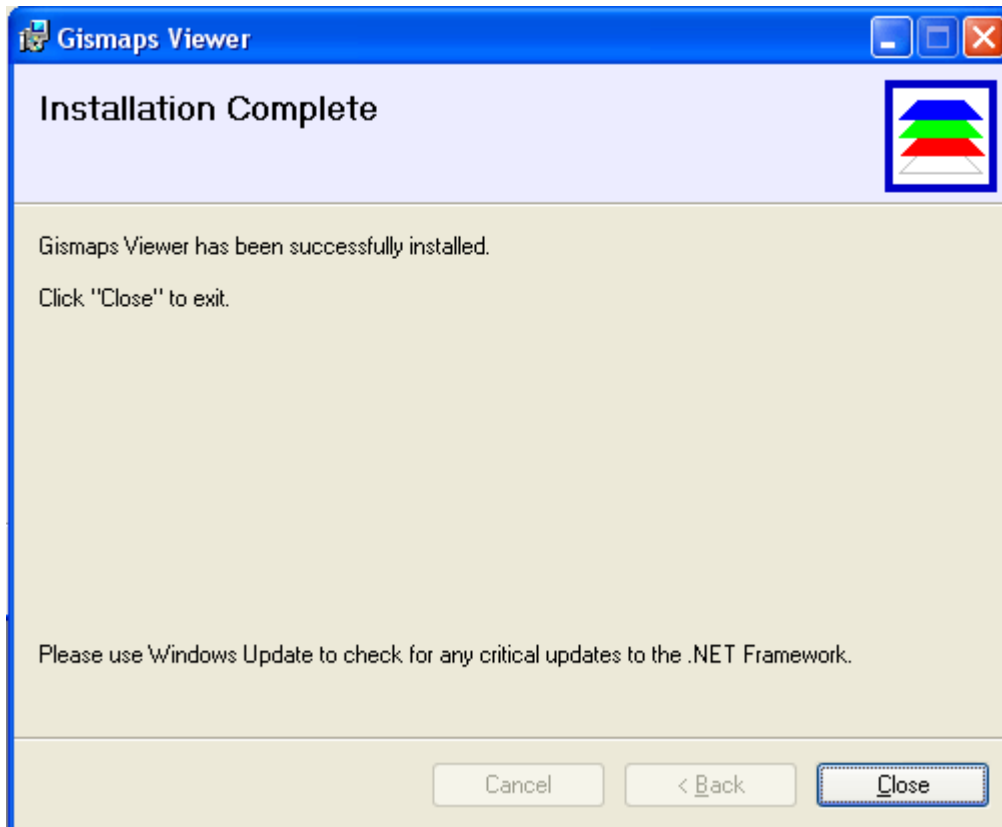


Fig. 15 - Instalação completa

Ao final da instalação, a janela inicial deverá ser apresentada como mostrada na janela **Gismaps Viewer Installer**, Figura 16, ou seja, todos os componentes deverão estar marcados com a opção **(Installed)**.

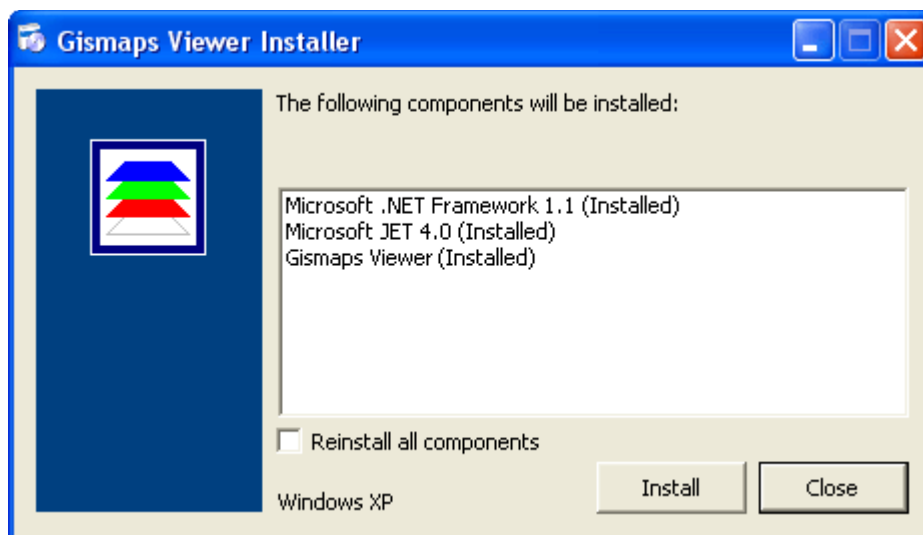


Fig. 16 - Todos os componentes instalados

A janela **Setup**, da Figura 17, finaliza o processo de instalação.

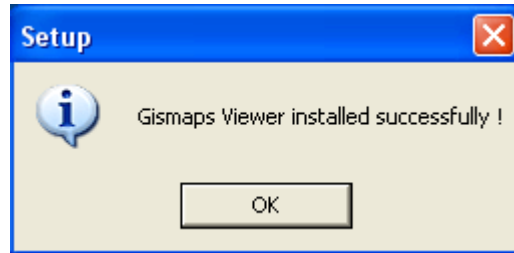


Fig. 17 - Instalado com sucesso

Se o computador estiver conectado a redes corporativas, onde os usuários possuem privilégios diferentes, a instalação deverá ser realizada, preferencialmente, pelo administrador da rede.

Solicite ajuda ao administrador da rede se, ao iniciar o software **Gismaps Viewer**, ocorrer o erro "Application has generated an exception that could not be handled". Esse erro pode ocorrer porque o usuário não tem acesso aos componentes instalados (*Framework* e *Jet*).

#### 4. Desinstalação do Gismaps Viewer

Para desinstalar o **Gismaps Viewer**, você deverá usar os recursos de remoção de programas do sistema operacional Windows.

Abra o **Painel de controle** que se encontra no menu **Iniciar >> Configurações >> Painel de controle**, como visto na Figura 18.

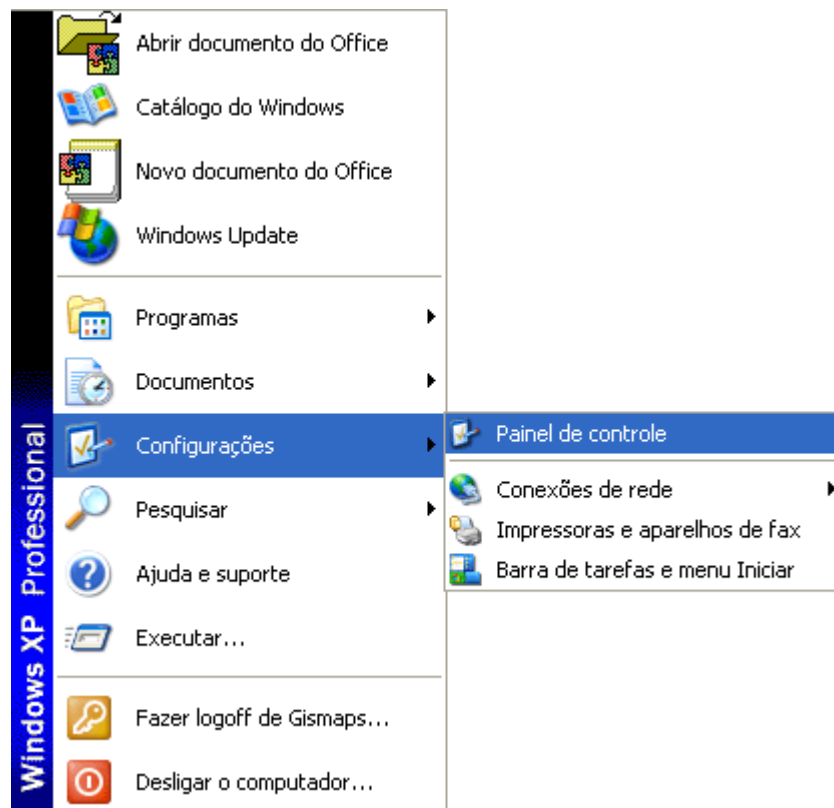


Fig. 18 - Painel de controle

Clique no ícone **Adicionar ou remover programas** do painel de controle, conforme

mostrado na Figura 19.

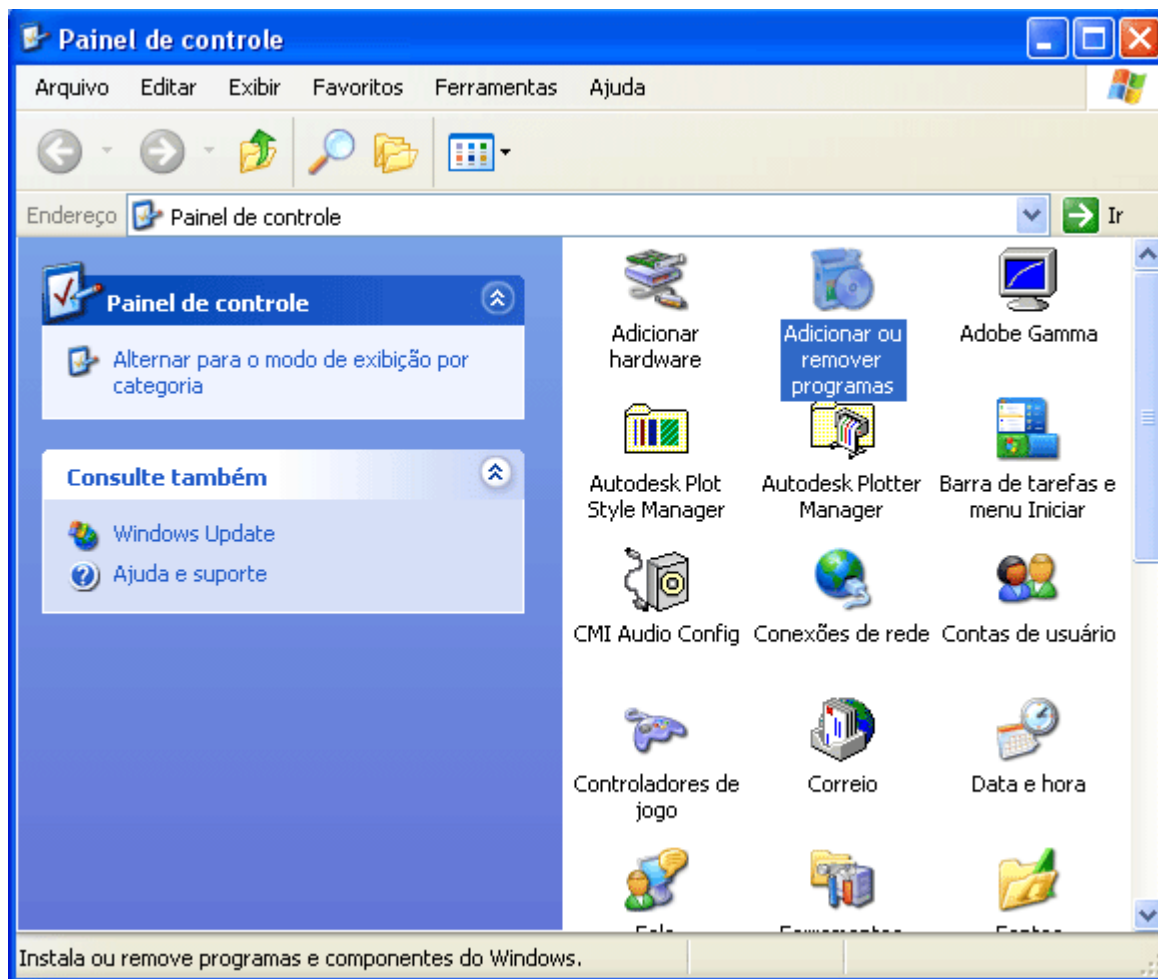


Fig. 19 - Adicionar ou remover programas

O painel de controle abrirá a janela **Adicionar ou remover programas** com a lista de programas que estão instalados em seu computador. Encontre e selecione o **Gismaps Viewer** e clique no botão **Remover**, como pode ser observado na Figura 20.

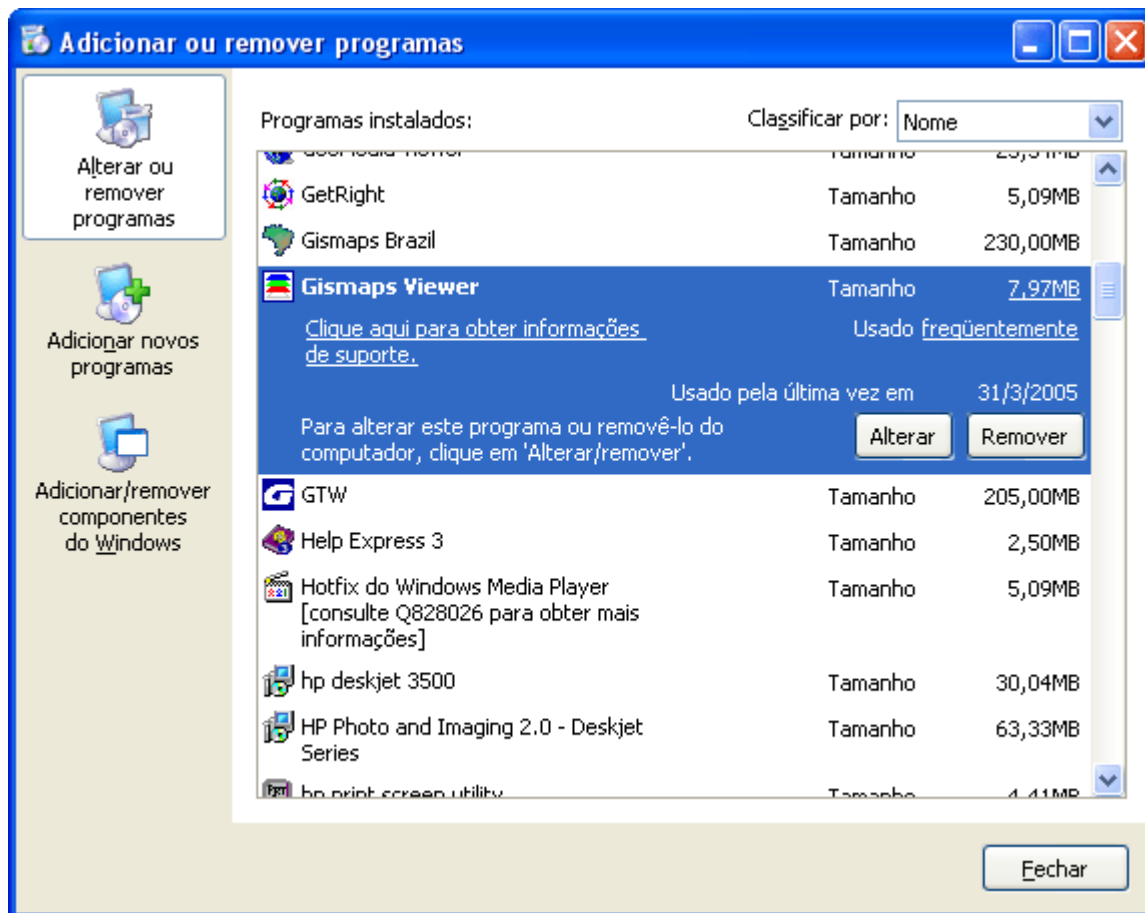


Fig. 20 - Remover **Gismaps Viewer**

Na janela **Adicionar ou remover programas**, Figura 21, clique no botão **Sim** se realmente deseja remover o **Gismaps Viewer**.

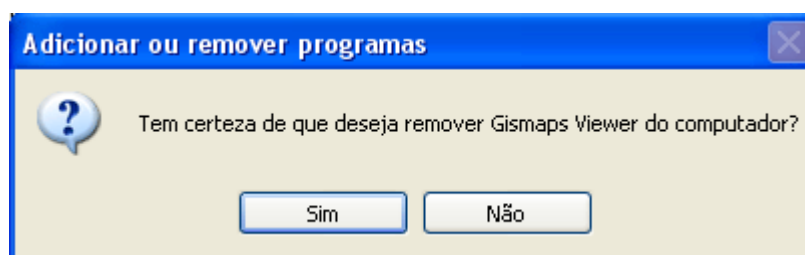


Fig. 21 - Confirmação de remoção

Na janela **Gismaps Viewer**, Figura 22, é possível acompanhar a remoção do **Gismaps Viewer**.

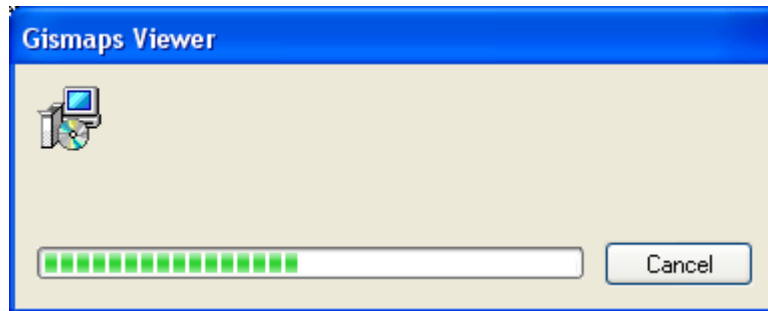


Fig. 22 - Removendo **Gismaps Viewer**

Quando o processo terminar, a janela da Figura 22 será fechada. Feche, em seguida, as janelas **Adicionar ou remover programas** e **Painel de controle**. Pronto, o **Gismaps Viewer** foi desinstalado de seu computador.

## 5. Organização dos arquivos utilizados pelo Gismaps Viewer

Após a instalação do **Gismaps Viewer**, algumas pastas e arquivos serão instalados no diretório do programa (**C:\Arquivos de Programa\Gismaps Viewer**). Esses arquivos e pastas dão suporte à execução do **Gismaps Viewer**, por isso, é recomendado cuidado para não remover ou danificar os mesmos.

A Figura 23 mostra as quatro pastas que são gravadas em seu computador durante a instalação do **Gismaps Viewer**. São elas:

- **Help** - contém arquivos do **Help** (ajuda).
- **Samples** - contém arquivos de dados de exemplos que serão usados nos tutoriais para aprendizagem e treinamento.
- **System** - contém arquivos de execução do sistema. A remoção ou dano desses arquivos implica em erros que obrigarão à reinstalação do sistema.
- **Workspace** - contém arquivos **Área de Trabalho (Workspace)** de exemplos que serão usados nos tutoriais para aprendizagem e treinamento.



Fig. 23 - Pastas relacionadas ao **Gismaps Viewer**

Além dos arquivos incluídos nas pastas da Figura 23, outros que estão em **C:\Arquivos de Programa\Gismaps Viewer** são igualmente importantes para o funcionamento do sistema e, portanto, não devem ser removidos ou alterados.

Após a instalação do **Gismaps Viewer**, são criados ícones e atalhos para facilitar o acesso ao software. Pode-se fazer isso pelo ícone  criado na **Área de trabalho** ou pelo **Menu Iniciar >> Programas >> Gismaps Viewer >> Gismaps Viewer**, como na Figura 24.

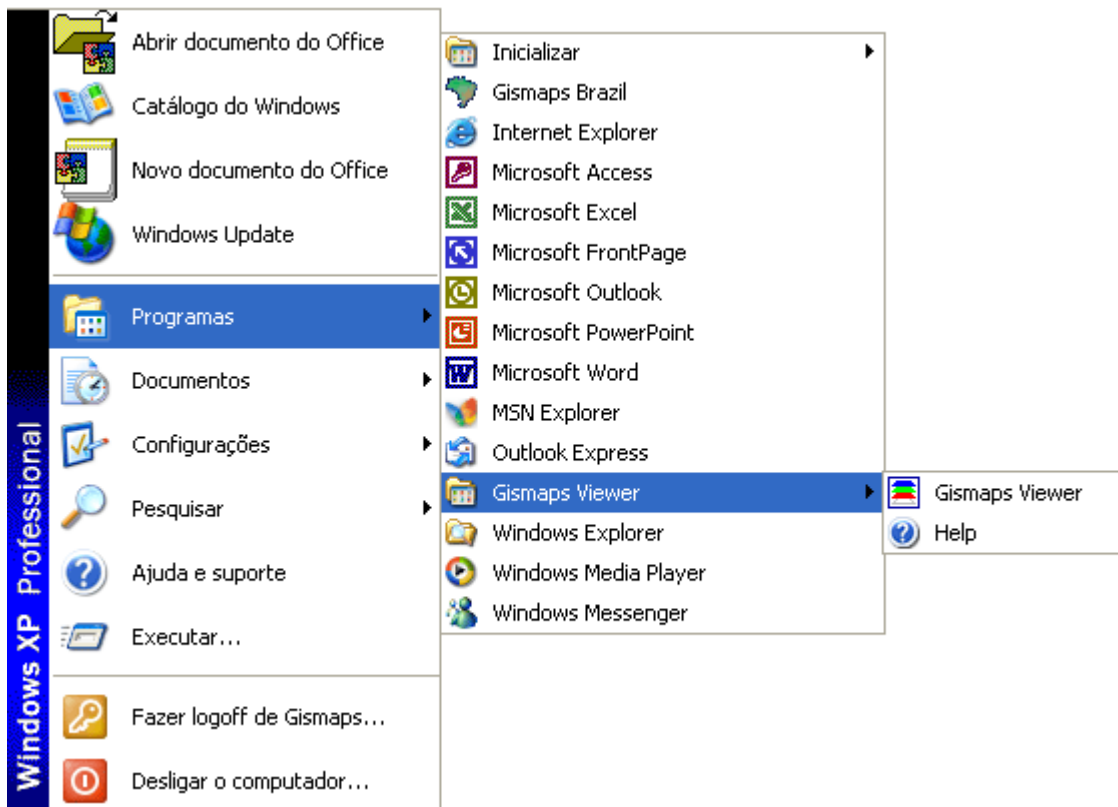


Fig. 24 - Menu Iniciar

## 6. Organização dos arquivos utilizados pelos usuários

Para facilitar a operação do **Gismaps Viewer**, os usuários precisam conhecer alguns arquivos importantes. São eles:

- **Shape:** é um conjunto de três arquivos que armazenam os dados geográficos espaciais e não espaciais. São esses arquivos que devem ser abertos no **Gismaps Viewer**. Os três arquivos devem sempre estar na mesma pasta e possuir o mesmo nome, porém com extensões diferentes. As extensões são:
  - .**shp** - Shape: são os arquivos que contém informações da representação geográfica dos mapas;
  - .**shx** - Arquivo de índice: são os arquivos que fazem a ligação, usando índices, entre as representações geográficas dos arquivos shp e os dados não espaciais contidos nos arquivos dbf;
  - .**dbf** - Banco de dados: são os dados não espaciais ou tabulares que possuem um vínculo com as representações geográficas, garantido pelo arquivo de índice.
- **Imagens:** são arquivos contendo imagens matriciais (*raster*), que podem ou não estar georreferenciadas. O **Gismaps Viewer** pode visualizar imagens dos seguintes tipos: **Bitmap** (bmp), **JPEG** (jpg), **TIFF** (tif) e **MrSid** (sid). Para que as imagens dos tipos Bitmap, JPEG e TIFF sejam apresentadas georreferenciadas, elas precisam estar acompanhadas de um arquivo chamado **Worldfiles**, que contém as informações para o georreferenciamento. Esses arquivos devem ter o mesmo nome do arquivo de imagem e estar na mesma pasta. Suas extensões podem ser bmpw, jpgw e tfw. Os arquivos **MrSid** não precisam dos **Worldfiles**, pois já possuem georreferenciamento interno.
- **Gismaps Viewer Workspace:** são arquivos gerados pelo **Gismaps Viewer** para salvar o "projeto" ou "trabalho" executado pelo usuário. Neste arquivo são armazenadas as configurações do sistema, tais como a indicação dos arquivos **Shape** e

das imagens que estão sendo utilizados, as cores e as formas dos mapas, as consultas e mapas temáticos gerados, entre outras relacionadas ao ambiente de trabalho. Estes arquivos tem a extensão **gmp** e só podem ser abertos pelo **Gismaps Viewer**.

Para facilitar a operação do **Gismaps Viewer**, os arquivos **Shape, Imagens e Gismaps Viewer Workspace** podem ser organizados de maneira temática. Pode-se criar pastas com nomes sugestivos e colocar nestas dados relacionados ao tipo de tema. Por exemplo, pode-se criar uma pasta chamada Transporte e nela colocar dados como Rodovias, Ferrovias, Hidrovias entre outros.

Lembre-se de utilizar sempre os três tipos de arquivos vinculados. Por exemplo, para o dado Rodovias, deverá ser colocado na pasta Transporte os arquivos Rodovias.shp, Rodovias.shx e Rodovias.dbf.

Para transportar o projeto (trabalho) para outro computador é necessário levar todos os dados (arquivos **Shape e Imagens**) e o Workspace (**Gismaps Viewer Workspace**). É importante, também, manter o mesmo caminho (**Path**) das pastas utilizadas no projeto. Por exemplo, para transportar um projeto onde todos os arquivos utilizados estão em **C:\projeto**, o mesmo, em outro computador, deve manter os arquivos na mesma pasta **C:\projeto**.

Se o caminho utilizado for diferente, por exemplo **C:\Meus Projetos\projetos**, o **Gismaps Viewer** não encontrará os dados e abrirá uma janela para o usuário trocar e corrigir o caminho. Como os arquivos podem estar em várias pastas, a troca dos caminhos poder ser trabalhosa.

## 7. Observações

Para conhecer outros recursos do software **Gismaps Viewer**, acesse os tutoriais [Gerando mapas temáticos](#), [Produzindo mapas](#), [Editando os arquivos de banco de dados](#), [Visão geral e lista de comandos](#) e [IPC - Índice de Potencial de Consumo](#).

Sugestões e comentários sobre este tutorial podem ser enviados para [viewer@gismaps.com.br](mailto:viewer@gismaps.com.br).